

## Le Rapport Régional sur l'emploi et la croissance en Afrique du Nord

“Présentation des principaux indicateurs Macroéconomiques, des  
tendances du Marché du Travail et de l'impact de la COVID-19”

Préparé par:

Date:





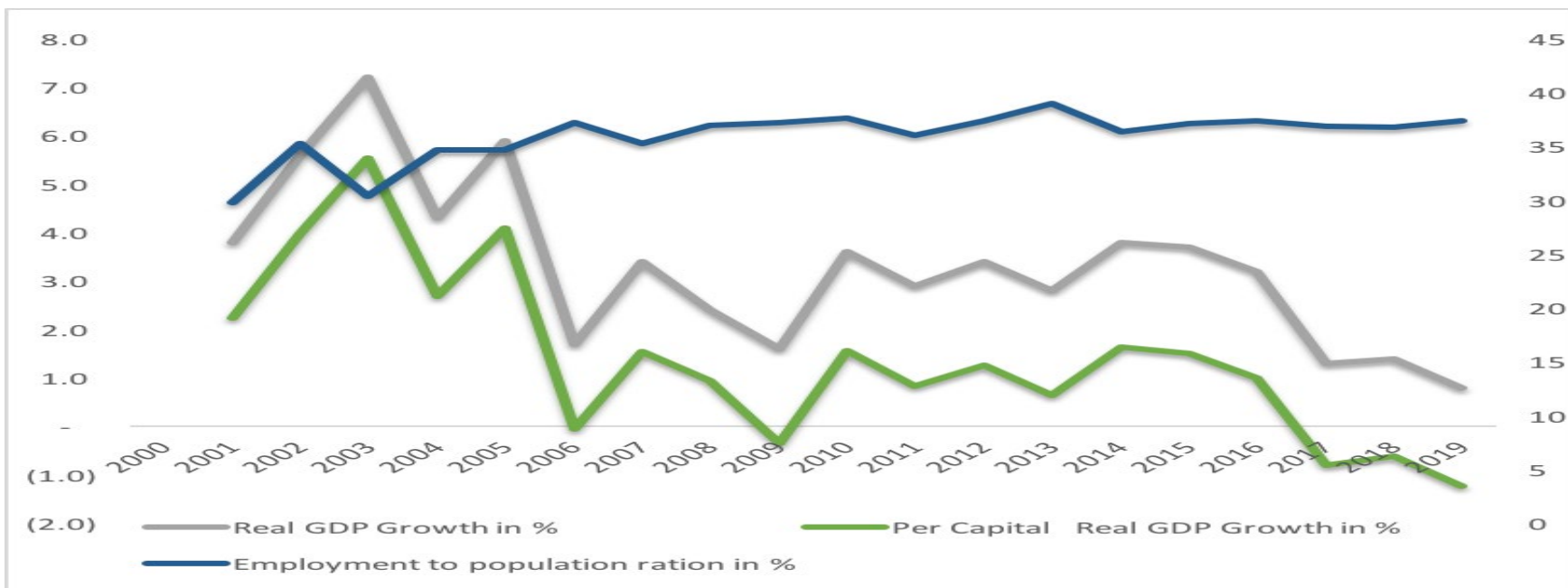
**Titre du chapitre :**  
**EMPLOI ET CROISSANCE EN**  
**ALGERIE**



# Le rythme et le modèle de croissance



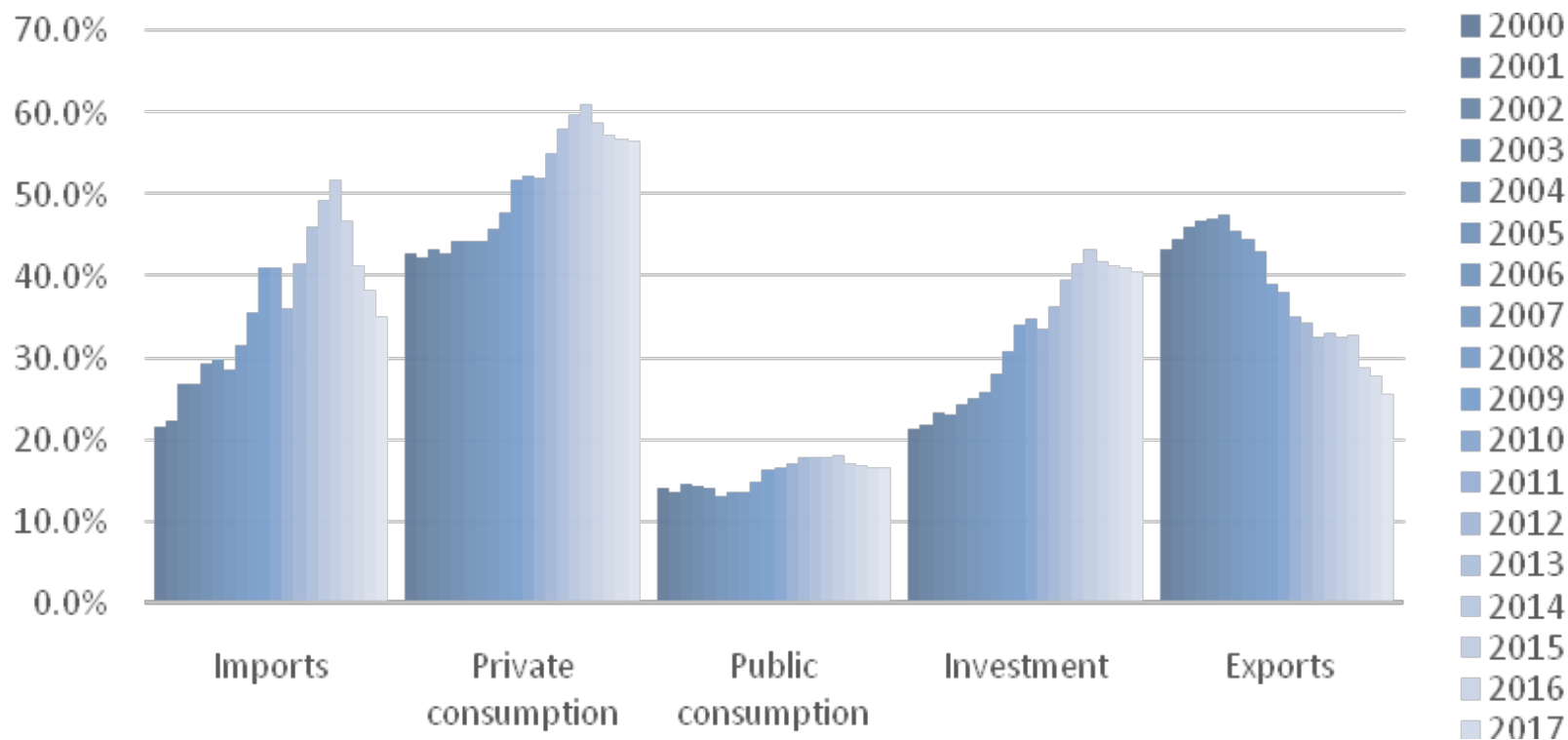
## Croissance du PIB réel, croissance du PIB par habitant et ratio emploi-population en Algérie



Source: Auteurs, basée sur la Rétrospective des comptes économiques de 1963 à 2018.



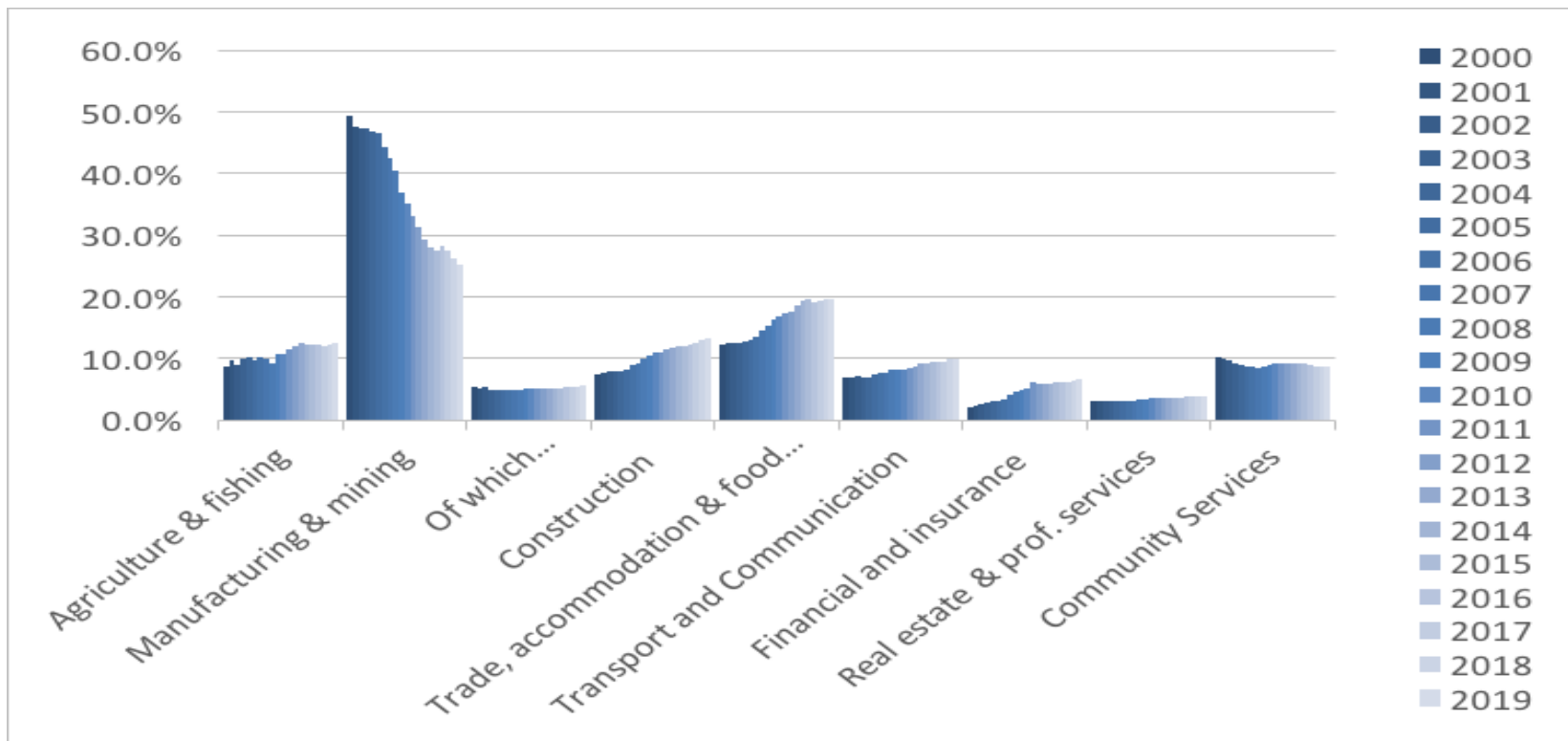
## Composition du PIB, %



Source: Auteurs, basée sur la Rétrospective des comptes économiques de 1963 à 2018.



## Composition en pourcentage de la valeur ajoutée



Source: Auteurs, basée sur la Rétrospective des comptes économiques de 1963 à 2018.

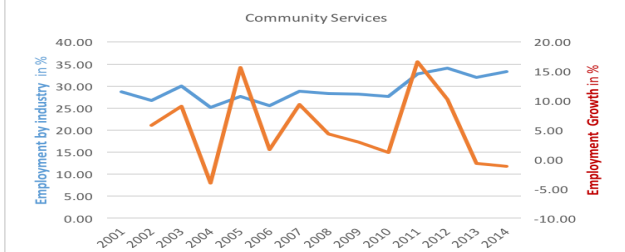
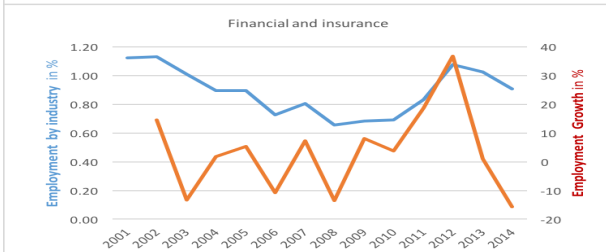
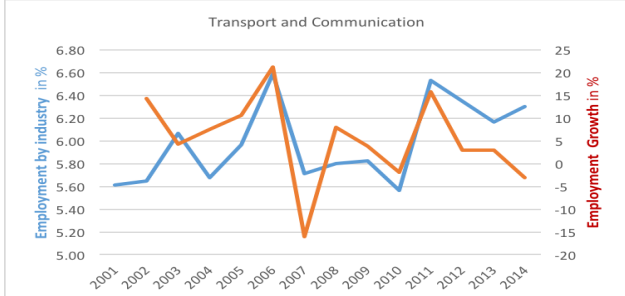
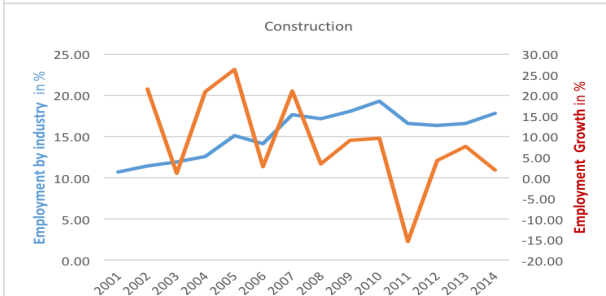
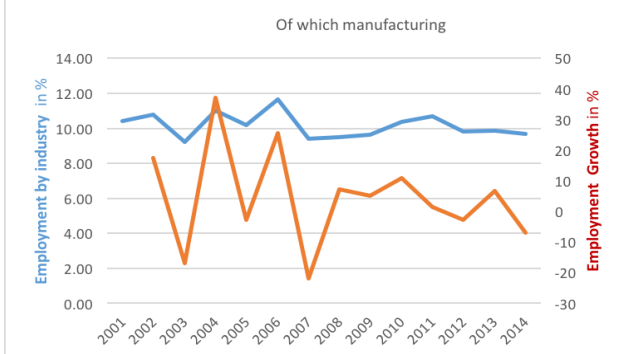
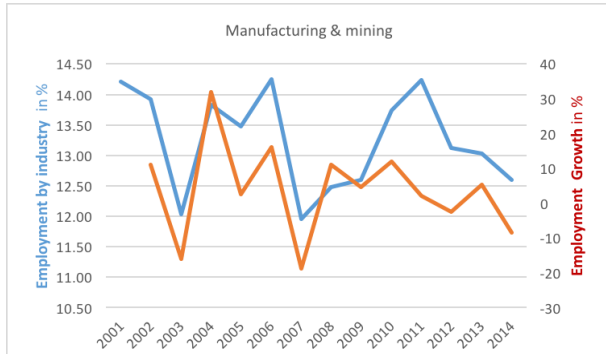
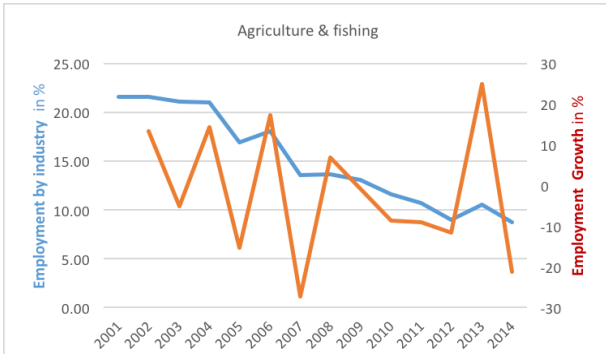
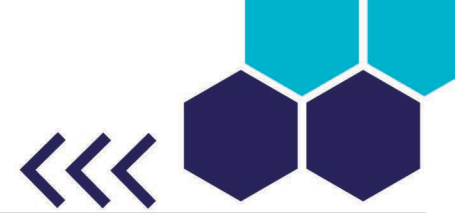


## Valeur ajoutée, par grand secteur industriel



Source: Auteurs, basée sur la Rétrospective des comptes économiques de 1963 à 2018.

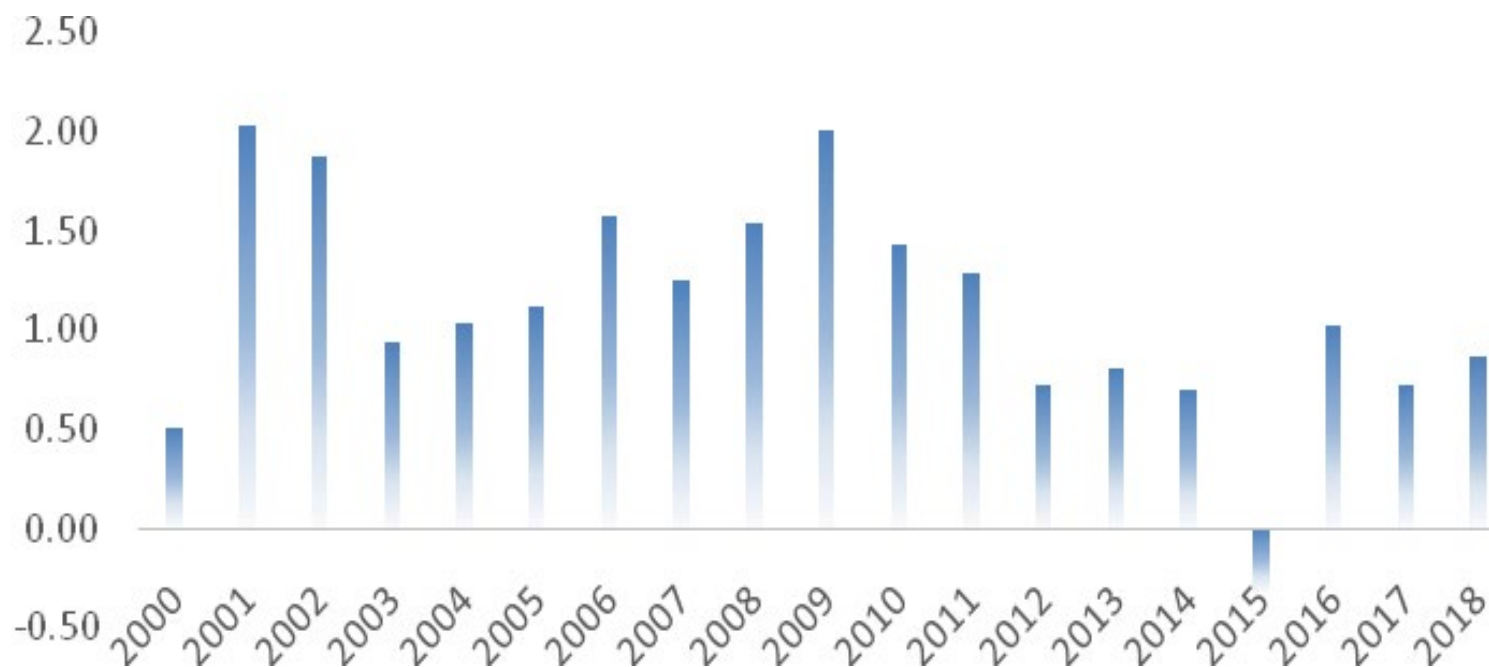
# L'emploi, par industrie



Source: Auteurs, basée sur l'ONS. 2001-2014. Enquêtes sur la population active.

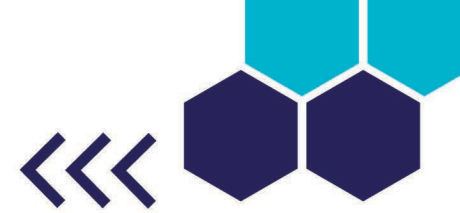


## Investissement direct à l'étranger, entrées nettes (% du PIB)



Source : Auteurs, basée sur les Indicateurs de développement dans le monde de la Banque Mondiale.

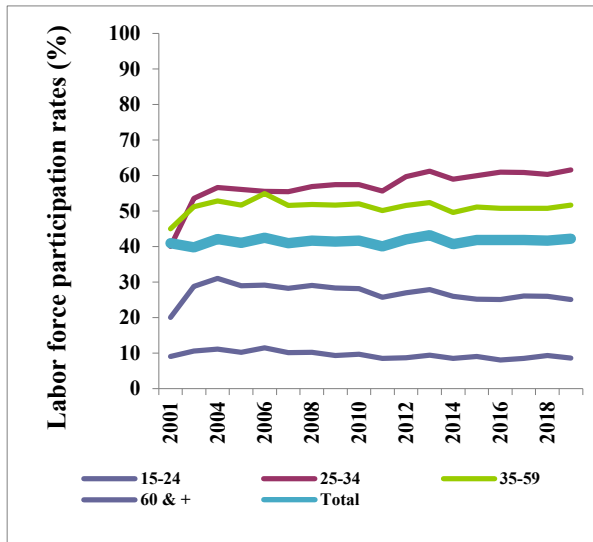




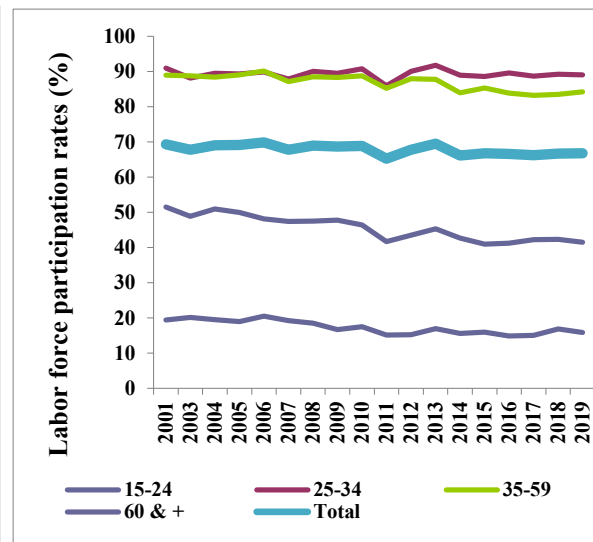
# Tendances des résultats du marché du travail

## Taux de participation au marché du travail, selon l'âge et le sexe

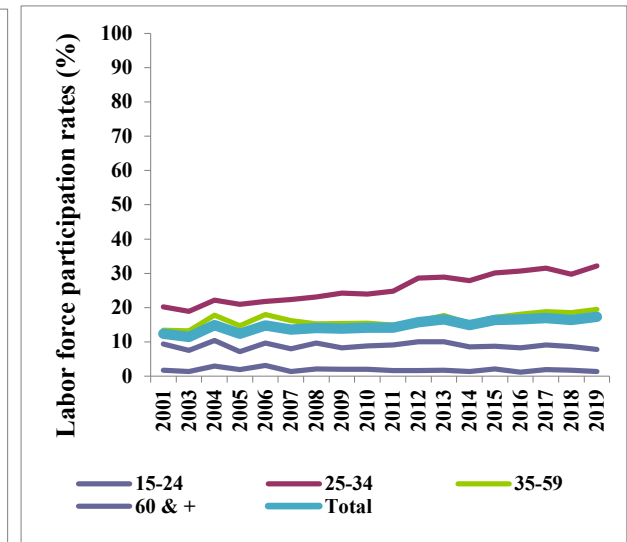
Total



Hommes



Femmes

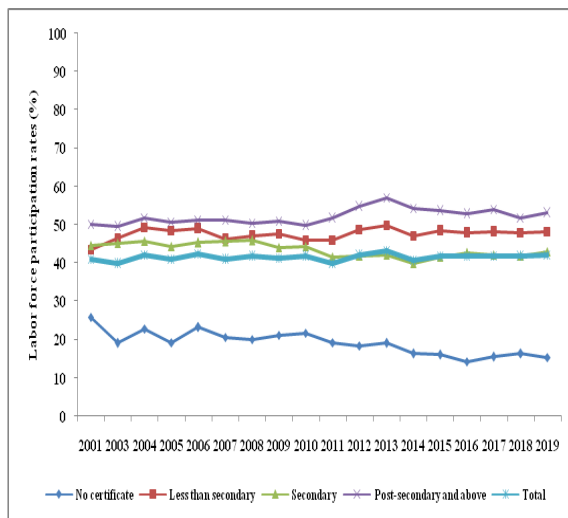


Source: Auteurs, basée sur l'ONS. Enquêtes sur la population active 2001-2019.

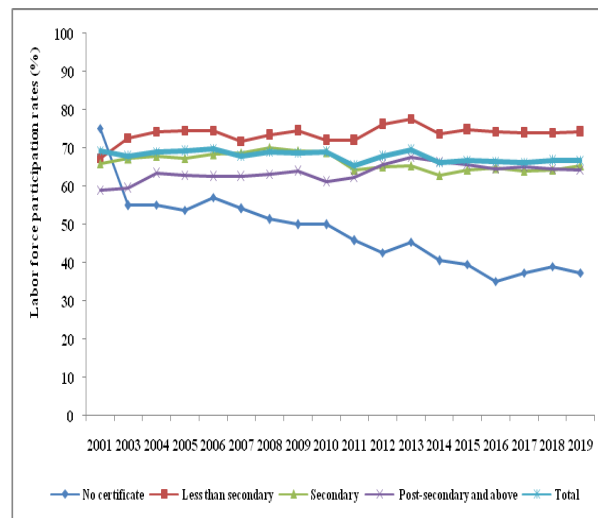


## Taux de participation au marché du travail, selon l'Education

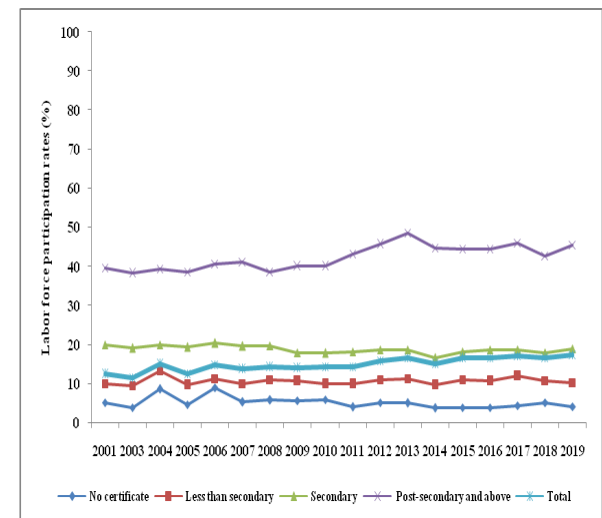
### Total



### Hommes



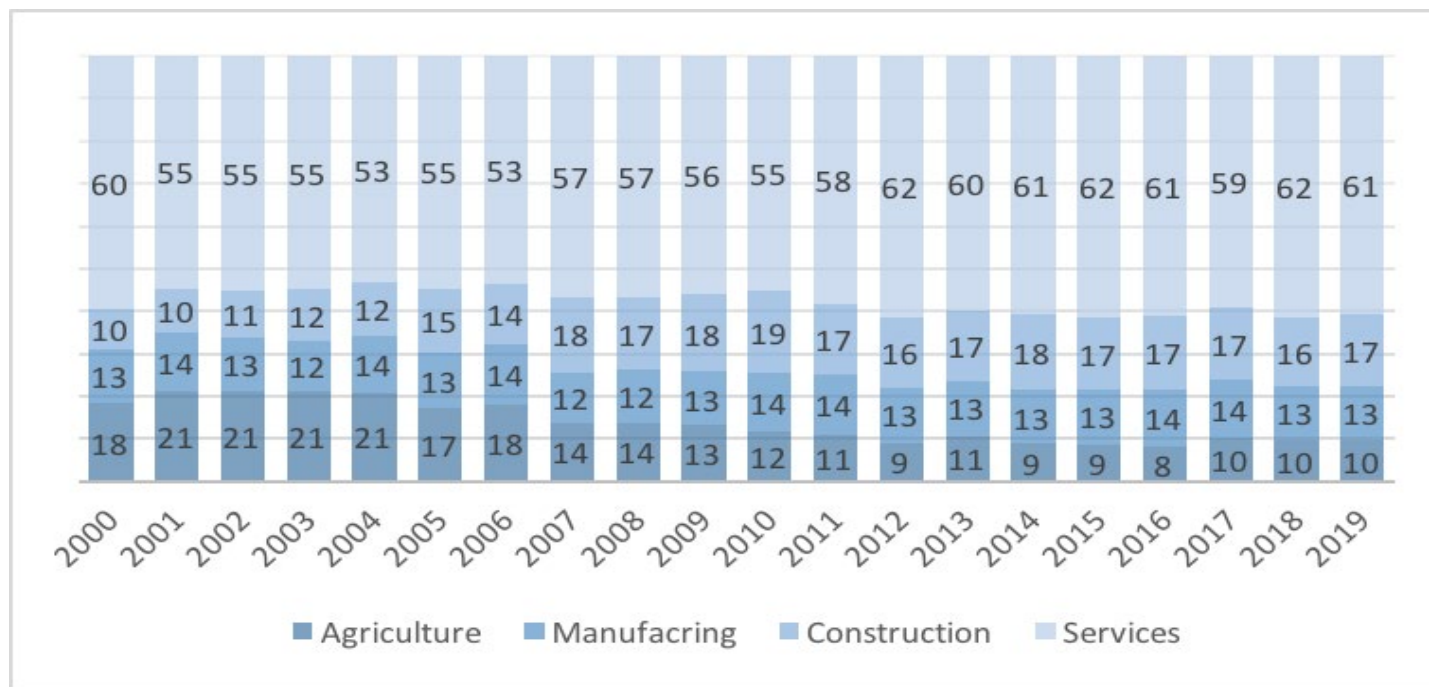
### Femmes



Source: Auteurs, basée sur l'ONS. Enquêtes sur la population active 2001-2019.



## L'évolution de la répartition sectorielle de l'emploi

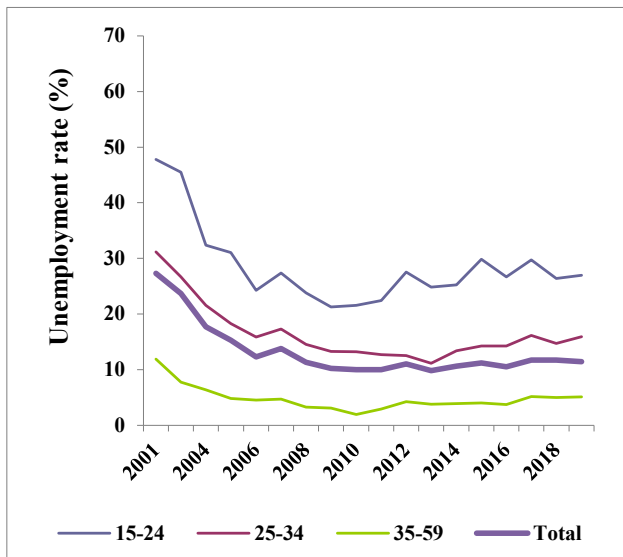


Source: Auteurs, basée sur l'ONS. Enquêtes sur la population active 2001-2019.

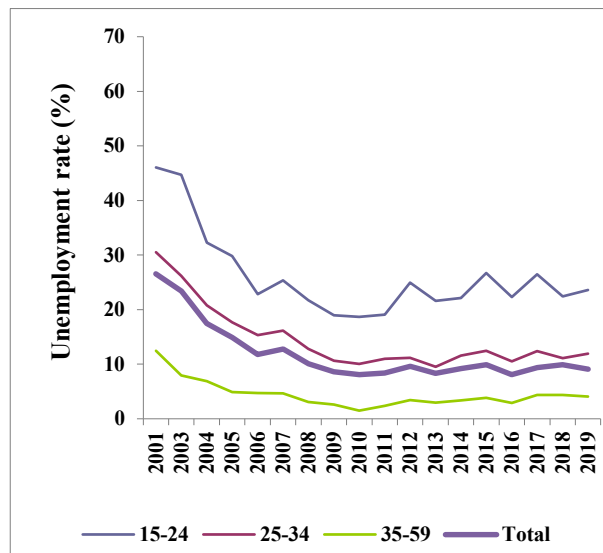


## Taux de chômage, par âge et par sexe

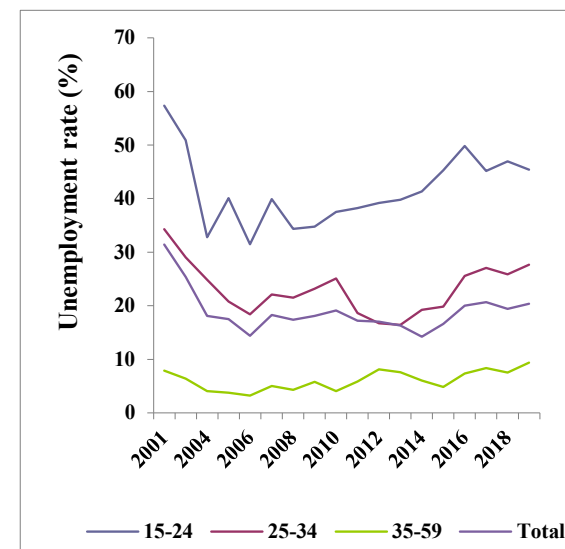
### Total



### Hommes



### Femmes

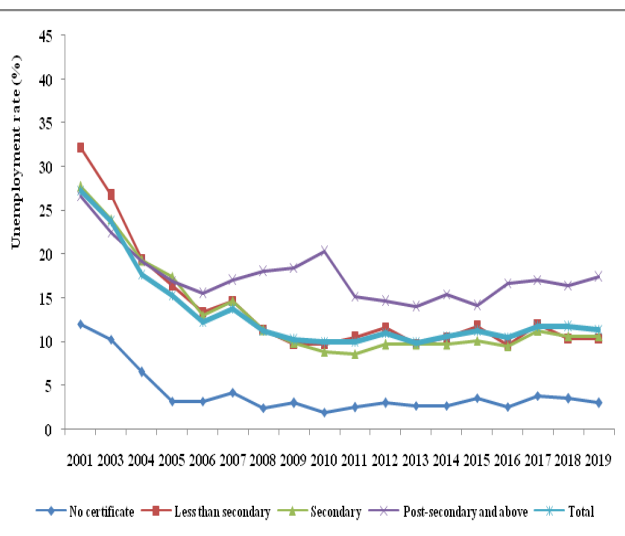


Source: Auteurs, basée sur l'ONS. Enquêtes sur la population active 2001-2019.

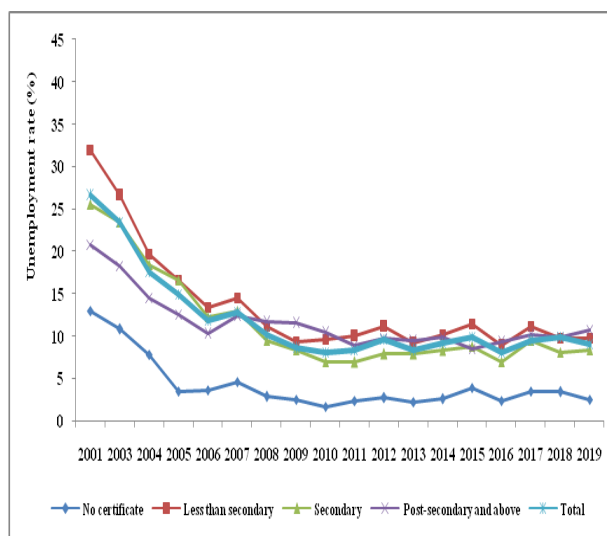


## Taux de chômage, selon l'éducation et le sexe

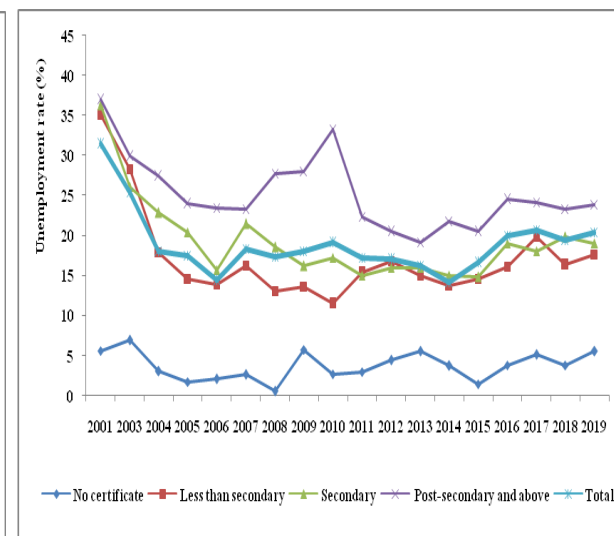
### Total



### Hommes



### Femmes

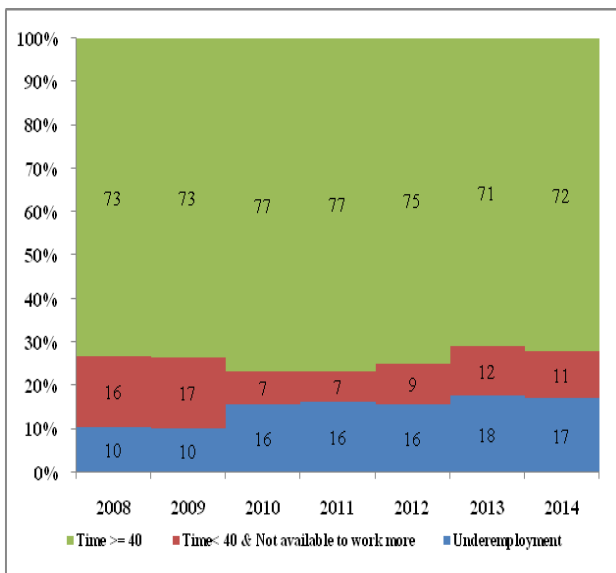


Source: Auteurs, basée sur l'ONS. Enquêtes sur la population active 2001-2019.

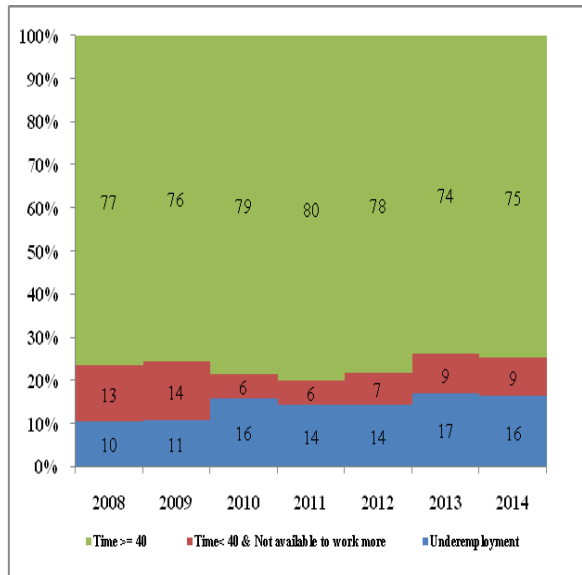


## Sous-emploi, par sexe

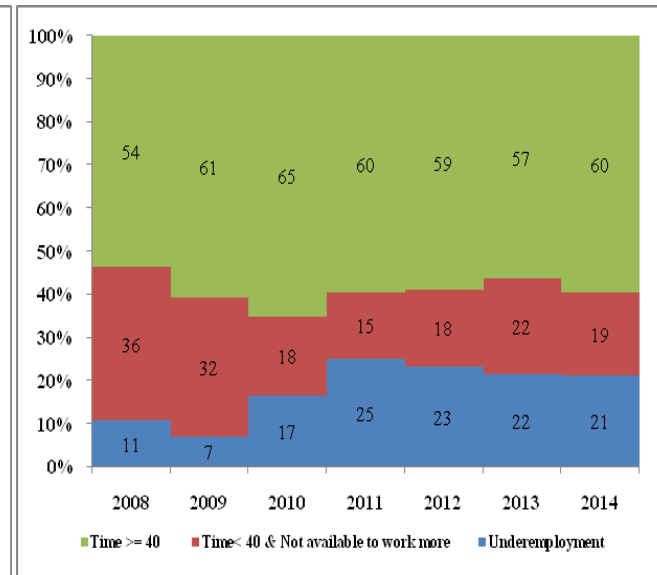
### Total



### Hommes



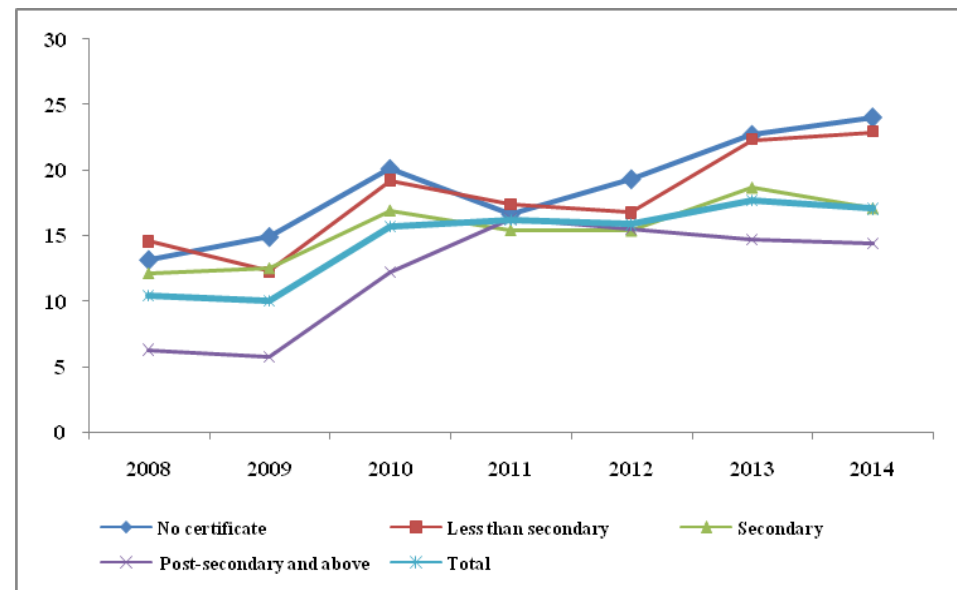
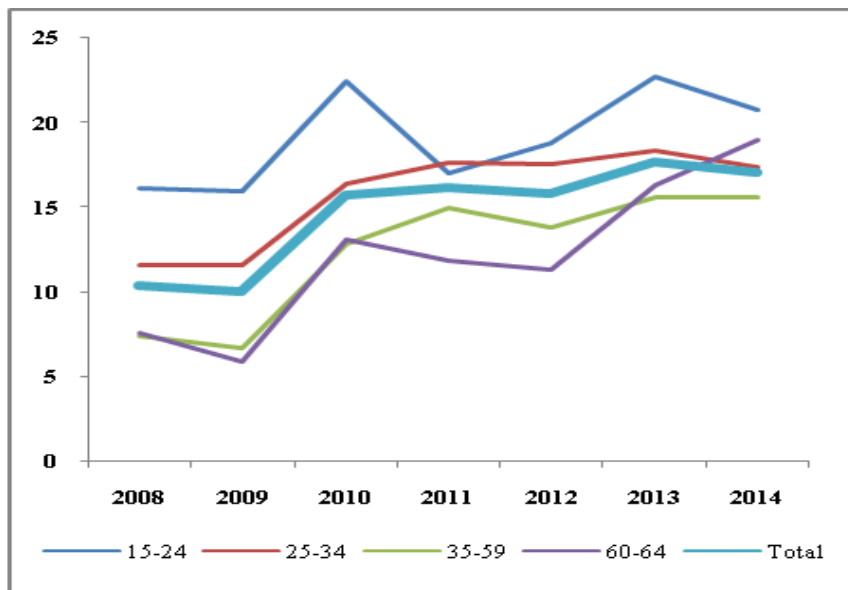
### Femmes



Source: Auteurs, basée sur l'ONS. Enquêtes sur la population active 2001-2019.



## Sous-emploi, selon l'âge et l'éducation

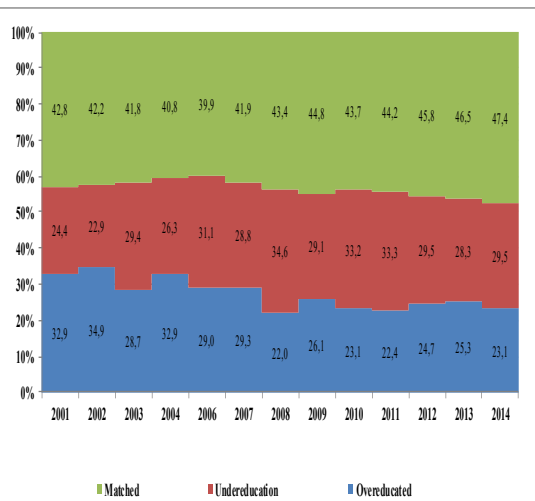


Source: Auteurs, basée sur l'ONS. Enquêtes sur la population active 2001-2019.

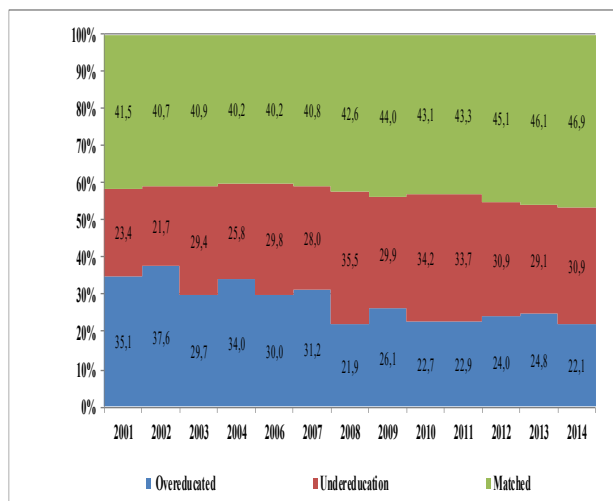


## Inadéquation éducation/profession, selon le sexe

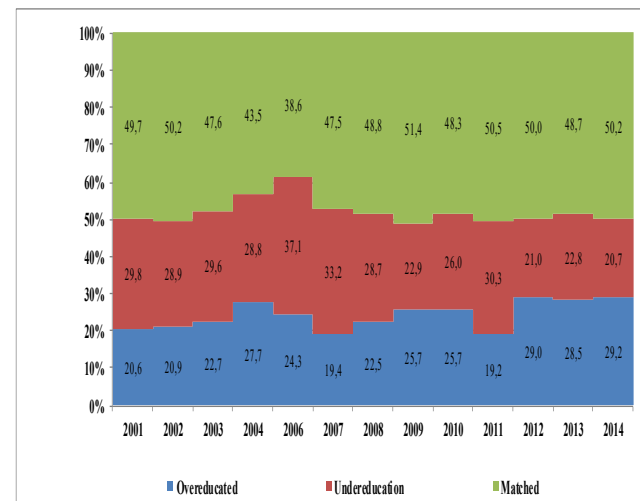
### Total



### Hommes



### Femmes



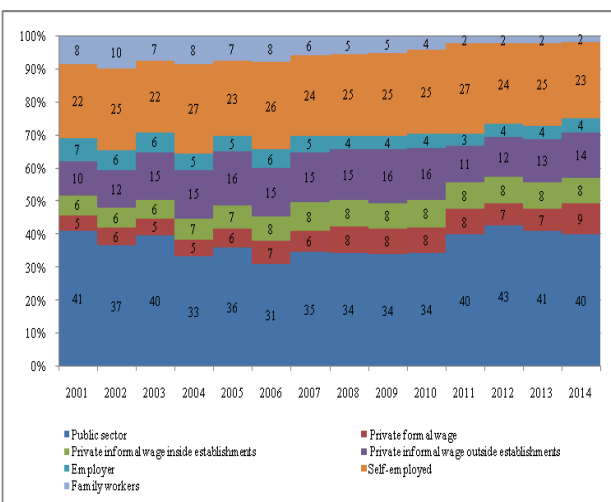
Source: Auteurs, basée sur l'ONS. Enquêtes sur la population active 2001-2019.



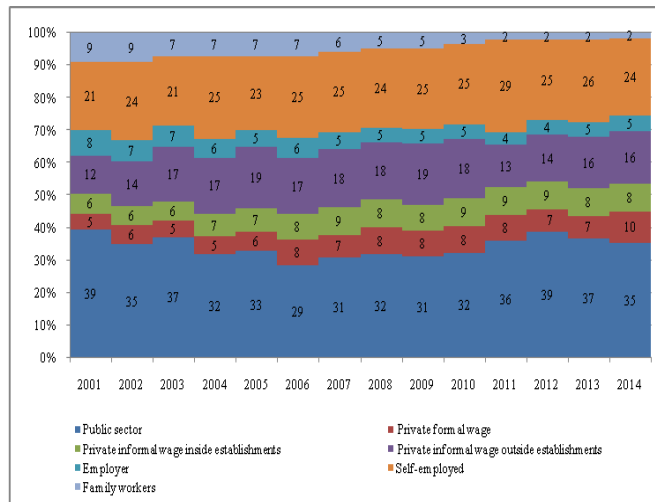


## Type d'emploi, par sexe

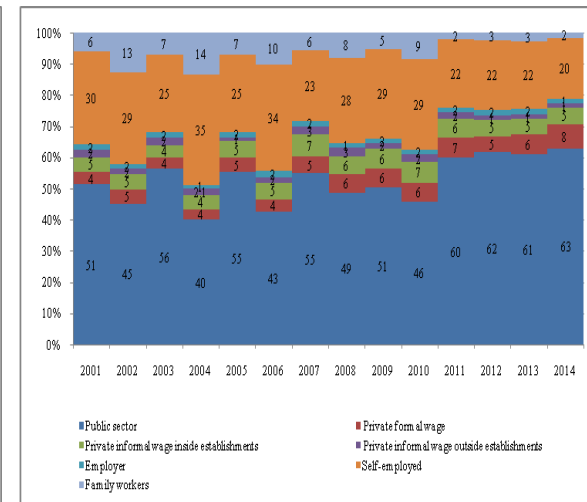
### Total



### Hommes



### Femmes

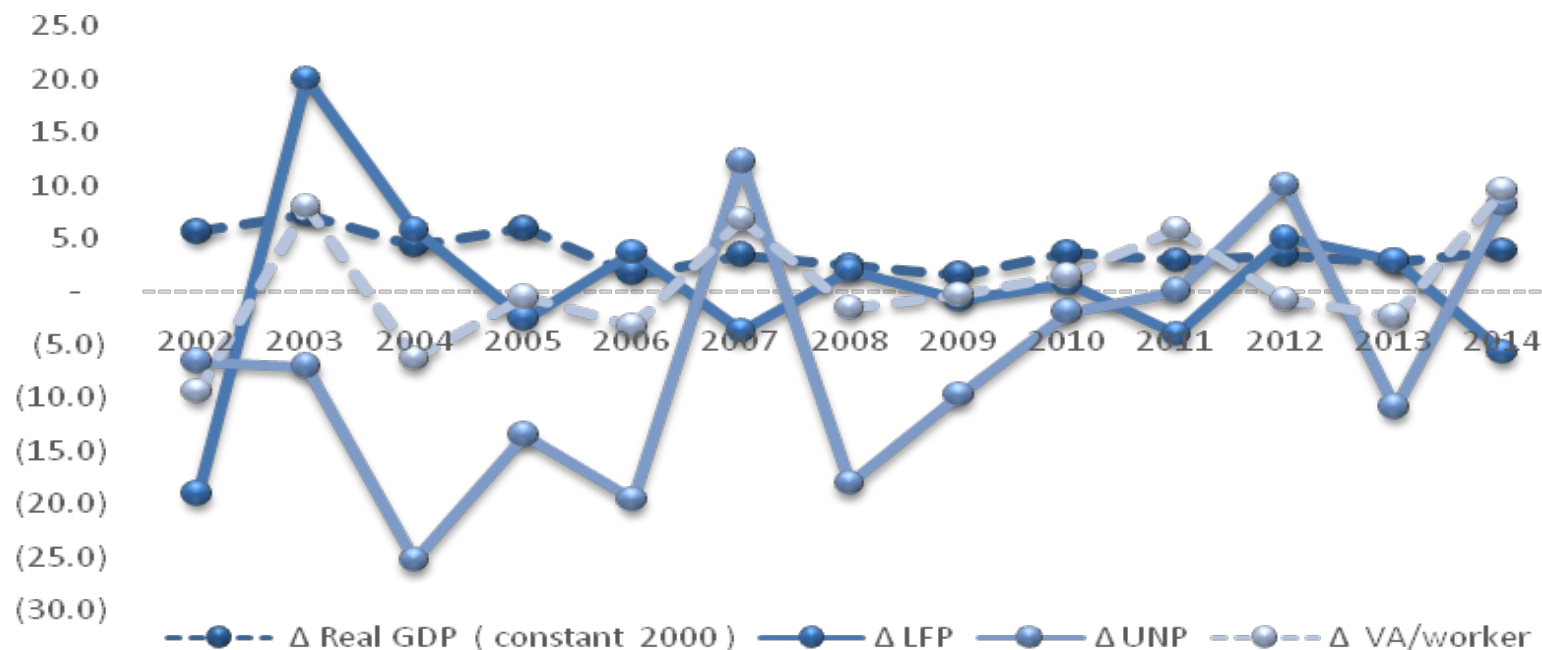


Source: Auteurs, basée sur l'ONS. Enquêtes sur la population active 2001-2019.

# Le lien entre les modèles de croissance et les tendances des résultats sur le marché du travail



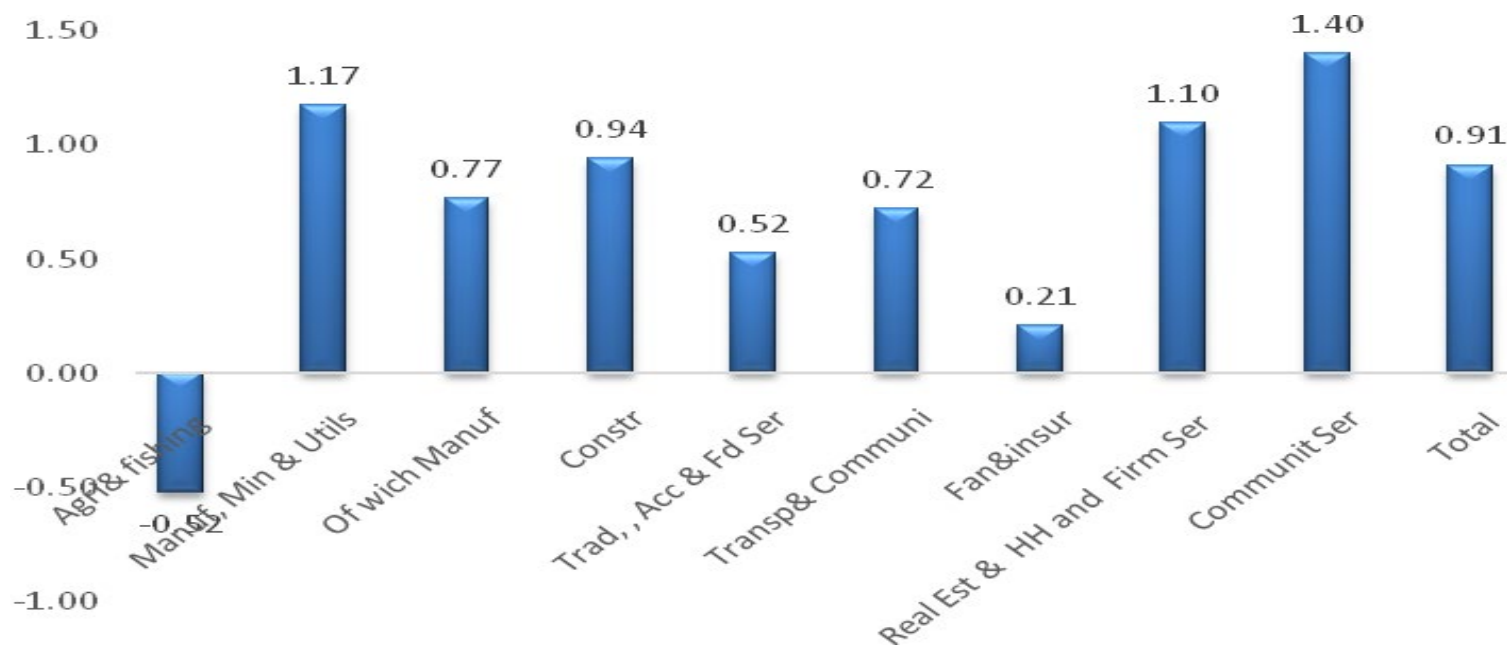
## La loi d'Okun, la main-d'œuvre et la productivité du travail



Source : Auteurs, basée sur l'ONS. 2020. Rétrospective des comptes économiques de 1963 à 2018, et ONS. 2019. « Emploi et chômage ».



## Élasticité de l'emploi au PIB, de 2001 à 2014



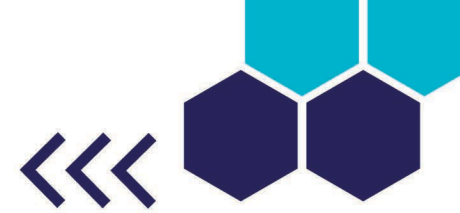
Source: Auteurs, basée sur l'ONS. 2020. Retrospective des comptes économiques de 1963 à 2018, et enquêtes de l'ONS sur la population active de 2001 à 2014.

# Conclusion



- La politique de l'emploi de l'Algérie a essentiellement consisté à augmenter la taille de la fonction publique en augmentant le nombre de programmes d'emploi temporaires subventionnés pour les jeunes. En dépit de l'importance des programmes de création d'emplois et la quantité importante des ressources qu'ils absorbent, on sait peu sur leur efficacité. En outre, les programmes de création d'emplois peuvent avoir des effets positifs sur les individus, mais aucun impact ou bien des effets négatifs sur l'économie, y compris sous la forme de pertes économiques (pertes sèches), d'effets de substitution et d'effets de déplacement. Bien que les programmes créent principalement des emplois temporaires, aucune information n'est disponible sur leur impact à long terme, sur la « graduation » des bénéficiaires et sur leur sortie éventuelle de ces programmes.
- En outre, le niveau élevé du chômage des jeunes diplômés est le résultat d'une disparité significative entre la demande du marché du travail et de l'offre. Le secteur privé n'a pas été en mesure de créer une demande suffisante pour les travailleurs qualifiés et d'autre part, la répartition des étudiants algériens est très déséquilibrée vers les disciplines qui génèrent une pénurie de compétences les plus recherchées par le secteur privé.

# Conclusion



- Les autorités s'accordent sur la nécessité de changer le modèle économique de l'Algérie. Cependant, ils continuent de voir un rôle important pour l'État dans le leadership de l'économie. En effet, la stratégie actuelle vise à renforcer les stratégies existantes et à continuer de s'appuyer sur des programmes de création d'emplois. Cependant, ces programmes ne font que retarder l'émergence des problèmes : ils ne répondent pas aux problèmes sous-jacents de l'économie réelle et de son manque de capacité à créer des emplois dans le secteur privé.

*Merci pour votre attention!*



Questions?!